

OPIE

OFFICE POUR
LES INSECTES ET
LEUR ENVIRONNEMENT



Liste des abeilles de la région Île-de-France

Version 2

Décembre 2024

UMONS
Université de Mons





RÉDACTION, MISE EN PAGE & ANALYSE DES DONNÉES

Tarek Bayan (Opie)
Sarah Bostoën (Opie)
Serge Gadoum (Opie)
Paul Vignac (Opie)

TRAITEMENT DES DONNÉES

Prisca Mahé (Muséum national d'Histoire naturelle)
Dominique Malécot (Observatoire des abeilles)
Alexia Monsavoir (Opie)

REMERCIEMENTS

Merci à l'équipe de l'Observatoire des abeilles pour avoir fourni un jeu de données important accumulé dans le cadre du projet de Liste rouge des abeilles de France.

Merci à l'équipe de l'iEES et leur travail sur le groupe des abeilles, notamment dans les communes de Paris et de Fontainebleau. Merci aux équipes de l'Université de Mons travaillant depuis de nombreuses années sur l'étude des abeilles en France.

Merci à l'ensemble des personnes ayant participé de près ou de loin à l'observation et à la détermination des abeilles pour cette liste, en particulier les déterminateurs ainsi que les personnes ayant fourni plus de 20 données : Serge Gadoum, Tarek Bayan, Axel Dehalleux, Vincent Zaninotto, Benjamin Fougère, David Genoud, Rémi Rudelle, Bernard Vaissière, Eric Dufrêne, Arnaud Bak, Adrien Perrard, Pamela Amiard, Peter Stallegger, Valentin Delpierre, Matthieu Aubert, Luc Berger, Gilles Mahé, Danaé Carrara, Yvan Brugerolles, Jean-Silouane Rebours, Paul Vignac, Achille Lengin, Erwin Scheuchl, Lise Ropars, Alain Pauly, Gérard Le Goff, Mehdi Issertes, Vincent Carlier, Sarah Bostoën, Stephan Risch, Erwann Marhic, Lucien Claivaz, Benoit Martha, Holger Dathe, Benoît Geslin, Baptiste Hubert, Frédéric Vyghen, Maximilian Schwarz, Nicolas J. Vereecken, Frank Harmetzky, Marion Robert, Pierre Rasmont, John Ascher, Thomas J. Wood, Jan Smit, Hemminki Johan, Jessica Litman, Théo Hurtel, Merlin Humbert, Göran Holmstörn, Rafael Font Carbonell, Stefan Verheyen, Raphaël Vandeweghe, Thierry Robert, Benoît Nabholz, Hugues Mouret, Maud Mignot, Timofey Levchenko, Maëlle Ladislas, Antoine Kita, Kévin Gruau, Joan Díaz Calafat, Claude Jocelyn, Jérôme Carminati, Aurèle Baretje, Mériem Melthouthi, Isabelle Dajoz, Arhtur Fauviau, Tancrede Channellière, Delphine Lemoine, Laurent Vindras, Amandine Hansart, Sylvie Van Den Brink, Charlotte Pruvost, Cécile Hignard, Lee Field, Basile Petit, Hugo Josse, Corinne Dumont, Tiphaine Savidan, Ambre Zelela-Bouvard, Anouk Van Den Brink, Eric Motard, Bruno Mériguet, Merlin Hubert et Vincent Leclerq. À la vue du nombre de contributeurs, nous adressons nos excuses aux personnes qui n'auraient pas été citées dans ces remerciements malgré leur apport dans le cadre de ce projet.

Citation :

Bayan T., Monsavoir A., Malécot D., Gadoum S., Bostoën S., Vignac P., Mahé P., Perrard A. & Ropars L. (2024). *Liste des abeilles sauvages de la région Île-de-France - Version 2*. Opie - Observatoire des abeilles - Muséum national d'Histoire naturelle, 11 p.

Introduction

Les abeilles sauvages (Hymenoptera Anthophila) comptent près de 1000 espèces présentes sur le territoire de France métropolitaine (Rasmont *et al.*, 1995, Rasmont *et al.*, 2017). Ces insectes sont définis comme l'un des groupes de pollinisateurs les plus efficaces en Europe, que ce soit en raison de leur écologie, mais aussi de leur morphologie. Ils jouent donc un rôle essentiel dans le processus de pollinisation. C'est le cas dans les milieux urbains, les milieux agricoles et plus largement dans tous espaces naturels (Michez *et al.*, 2019 ; Michener 2007).

Il est essentiel de mieux connaître la diversité en abeilles de nos territoires. Par diversité, on entend une diversité en espèces (richesse spécifique) mais aussi une diversité écologique (notion de traits de vie). La connaissance de cette diversité à différentes échelles au sein de nos territoires permet de pouvoir mieux statuer des menaces auxquelles font face les abeilles et ainsi de pouvoir définir des enjeux de conservation spécifiques à chaque contexte. La connaissance de la répartition des espèces est un premier pas essentiel à leur prise en compte. De ce fait, il est nécessaire de créer des outils tels que les listes d'espèces ou les atlas (nationaux, régionaux, départementaux) permettant de mieux connaître la répartition des abeilles sauvages en France.

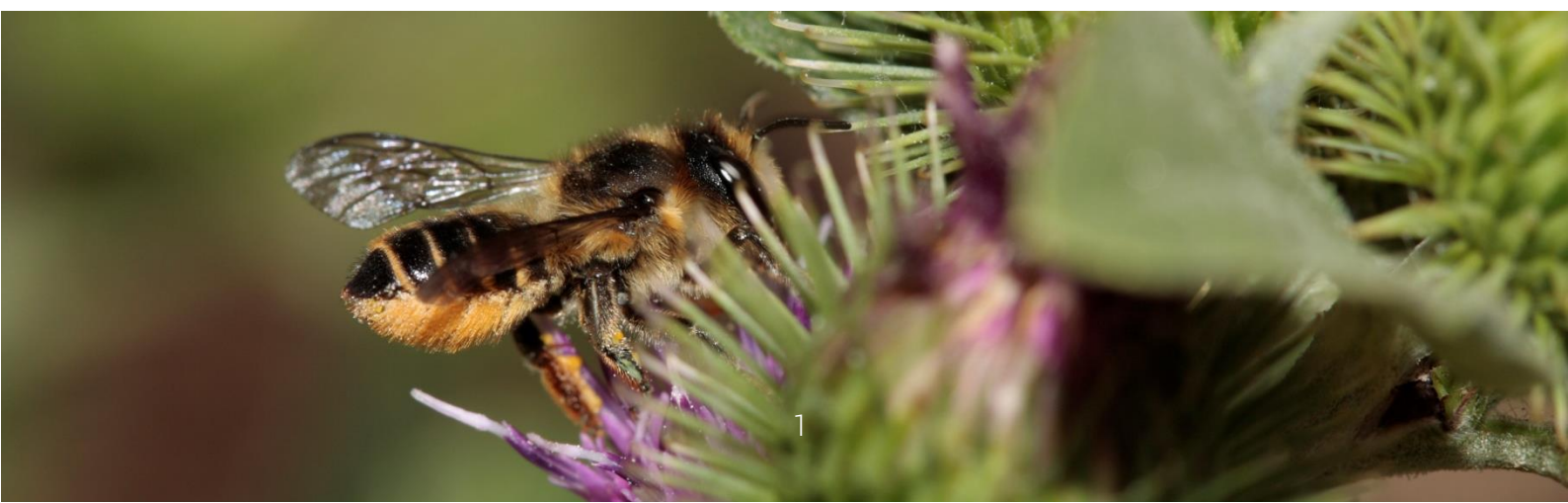
Contexte

La connaissance de la répartition des abeilles en France est assez faible en comparaison à d'autres groupes d'insectes tels que les papillons diurnes, les odonates ou encore les orthoptères. Il n'existe ainsi que très peu de documents recensant la diversité des abeilles dans les différentes régions françaises. Quelques listes régionales et départementales ont vu le jour au cours de la dernière décennie (par exemple Le Féon *et al.* 2020 ; Terret *et al.*, 2020 et Philippe *et al.*, 2022). Ces documents sont de premiers outils d'évaluation de la diversité en abeilles dans chacun des territoires. Ils ont pour objectif majeur de motiver les naturalistes à compléter la connaissance afin de pouvoir évaluer au mieux les enjeux de conservation à l'échelle locale.

Une liste des espèces d'abeilles déterminantes de Znieff de la région Île-de-France a été élaborée en 2017 (Dufrêne *et al.* 2017 ; Dufrêne *et al.* 2020). Ce document mentionnait 374 espèces (dont 33 non-revues depuis 1980) observées en Île-de-France. En 2017, 341 espèces ont été définies comme actuellement présentes. Cependant, aucune liste d'espèces présentes dans ce même territoire n'a été rendue disponible.

Depuis la parution de la liste des espèces d'abeilles déterminantes de Znieff, plusieurs études ont été réalisées en Île-de-France (par exemple Gadoum 2020, Zaninotto *et al.* 2023 et Bayan *et al.*, 2024). Par ailleurs, plusieurs naturalistes se sont récemment intéressés à ce groupe taxonomique dans la région, apportant des données dans de nouvelles localités franciliennes.

Cette liste a pour premier objectif de dresser l'état des connaissances des abeilles sauvages en Île-de-France. Elle présente les espèces que l'on trouve dans la région.



Méthode

La détermination des abeilles peut s'avérer extrêmement ardue. Des personnes se spécialisent même sur certains genres dont l'identification peut être assez complexe, avec des critères d'identification difficiles à discerner et des outils de déterminations n'étant pas toujours exhaustifs, ni à jour du point de vue taxonomique. De ce fait, il est indispensable de s'assurer de la validité des données récoltées.

La liste présentée dans la partie Résultats de ce document repose sur les données réunies jusqu'en novembre 2024 dans le cadre du projet de liste rouge des abeilles de France. Ce projet, porté par les structures s'intéressant à l'étude et la protection des abeilles en France, est encadré par l'Observatoire des abeilles (OA) ainsi que le Muséum national d'Histoire naturelle de Paris. La base de données de l'OA est principalement composée en Île-de-France des données du laboratoire de l'iEES, du Spipoll, de l'Université de Mons, et des collections personnelles d'Eric Dufrêne et de David Genoud. Ce jeu de données a été complété par les données de l'Opie ainsi que par des données validées par l'Opie. Ces dernières données provenaient, d'une part, de GeoNat'ÎdF et d'autre part de naturalistes qui ne les avaient pas encore saisies en bases de données. Ce complément apporté par l'Opie sera intégré au jeu de données de l'OA pour le projet de liste rouge. Enfin, certaines données issues de publications scientifiques faisant mention d'espèces qui n'étaient pas connues de la région ont été intégrées.

Certaines mentions d'espèces ont été définies comme douteuses. Ces mentions et les données associées devront faire l'objet d'une analyse plus poussée avec l'aide de plusieurs experts en abeilles sauvages.

Les données retenues, attestant de la présence d'une espèce dans la région doivent être postérieures à 1980. Au-delà de cette date, nous considérons que ces données ne permettent plus d'attester de la présence de l'espèce dans la région.

Nous espérons pouvoir prochainement produire un document présentant la répartition des espèces par département, y compris les données définies comme historiques.

Résultats

Ce sont près de 35 000 données qui ont été colligées afin de créer la base de données, pour un total de **352 espèces d'abeilles**. Cela correspond à plus du tiers des 983 espèces d'abeilles présentes en France continentale.

Cette liste comptabilise 10 espèces de plus que le travail réalisé dans le cadre de la liste déterminante de Znieff (Dufrêne *et al.*, 2020). Certaines espèces sont nouvelles ou ont été redécouvertes pour la région (non revues depuis plus de 50 ans).



Listes des abeilles sauvages de la région Île-de-France

Liste des espèces d'abeilles de la région Île-de-France

Espèce	Auteur	LR Eu (Nieto <i>et al.</i> , 2014)	Znieff (Dufrière <i>et al.</i> , 2017)
Andrenidae			
<i>Andrena afzeliella</i>	(Kirby, 1802)		
<i>Andrena alfkenella</i>	Perkins, 1914	DD	
<i>Andrena angustior</i>	(Kirby, 1802)	DD	
<i>Andrena anthrisci</i>	Blüthgen, 1925	LC	
<i>Andrena apicata</i>	Smith, 1847	DD	Île-de-France
<i>Andrena argentata</i>	Smith, 1844	DD	Île-de-France
<i>Andrena barbilabris</i>	(Kirby, 1802)	DD	
<i>Andrena bicolor</i>	Fabricius, 1775	LC	
<i>Andrena bimaculata</i>	(Kirby, 1802)	DD	
<i>Andrena bucephala</i>	Stephens, 1846	DD	
<i>Andrena chrysoseles</i>	(Kirby, 1802)	DD	
<i>Andrena cineraria</i>	(Linnaeus, 1758)	LC	
<i>Andrena clarkella</i>	(Kirby, 1802)	DD	Île-de-France
<i>Andrena confinis</i>	Stöckhert, 1930		
<i>Andrena curvungula</i>	C.G. Thomson, 1870	DD	Île-de-France
<i>Andrena decipiens</i>	Schenck, 1861	DD	
<i>Andrena denticulata</i>	(Kirby, 1802)	DD	
<i>Andrena distinguenda</i>	Schenck, 1871	DD	
<i>Andrena dorsata</i>	(Kirby, 1802)	DD	
<i>Andrena ferox</i>	Smith, 1847	DD	
<i>Andrena flavipes</i>	Panzer, 1799	LC	
<i>Andrena florea</i>	Fabricius, 1793	DD	
<i>Andrena fucata</i>	Smith, 1847	DD	
<i>Andrena fulva</i>	(Müller, 1766)	DD	
<i>Andrena fulvago</i>	(Christ, 1791)	DD	
<i>Andrena fulvata</i>	Stoeckhert, 1930	DD	
<i>Andrena fuscipes</i>	(Kirby, 1802)	DD	Île-de-France
<i>Andrena granulosa</i>	Pérez, 1902	LC	Île-de-France
<i>Andrena gravida</i>	Imhoff, 1832	DD	
<i>Andrena haemorrhoea</i>	(Fabricius, 1781)	LC	
<i>Andrena hattorfiana</i>	(Fabricius, 1775)	NT	Île-de-France
<i>Andrena helvola</i>	(Linnaeus, 1758)	DD	
<i>Andrena humilis</i>	Imhoff, 1832	DD	
<i>Andrena labialis</i>	(Kirby, 1802)	DD	
<i>Andrena labiata</i>	Fabricius, 1781	DD	
<i>Andrena lagopus</i>	Latreille, 1809	LC	
<i>Andrena lathyri</i>	Alfken, 1899	DD	Île-de-France
<i>Andrena marginata</i>	Fabricius, 1777	DD	Île-de-France
<i>Andrena minutula</i>	(Kirby, 1802)	DD	
<i>Andrena minutuloides</i>	Perkins, 1914	DD	
<i>Andrena mitis</i>	Schmiedeknecht, 1883	DD	Île-de-France
<i>Andrena nana</i>	(Kirby, 1802)	LC	
<i>Andrena nigroaenea</i>	(Kirby, 1802)	LC	

Listes des abeilles sauvages de la région Île-de-France

Espèce	Auteur	LR Eu (Nieto et al., 2014)	Znieff (Dufrière et al., 2017)
<i>Andrena nitida</i>	(Müller, 1776)	LC	
<i>Andrena nycthemera</i>	Imhoff, 1868	DD	Île-de-France
<i>Andrena ovatula</i>	(Kirby, 1802)	NT	
<i>Andrena pallitarsis</i>	Pérez, 1903	DD	
<i>Andrena pandellei</i>	Pérez, 1895	LC	
<i>Andrena pilipes</i>	Fabricius, 1781	LC	
<i>Andrena polita</i>	Smith, 1847	LC	
<i>Andrena praecox</i>	(Scopoli, 1763)	LC	Île-de-France
<i>Andrena propinqua</i>	Schenck, 1853	DD	
<i>Andrena proxima</i>	(Kirby, 1802)	DD	
<i>Andrena pusilla</i>	Pérez, 1903	DD	
<i>Andrena rosae</i>	Panzer, 1800	DD	
<i>Andrena ruficrus</i>	Nylander, 1848	LC	Île-de-France
<i>Andrena rufula</i>	Schmiedeknecht, 1883	LC	
<i>Andrena russula</i>	Lepeletier de Saint-Fargeau, 1841	DD	Île-de-France
<i>Andrena scotica</i>	Perkins, 1916	DD	
<i>Andrena semilaevis</i>	Pérez, 1903	DD	
<i>Andrena strohmei</i>	Stoeckert, 1928	LC	
<i>Andrena subopaca</i>	Nylander, 1848	LC	
<i>Andrena synadelpha</i>	Perkins, 1914	DD	
<i>Andrena tarsata</i>	Nylander, 1848	DD	Île-de-France
<i>Andrena tenuistriata</i>	Pérez, 1895	LC	
<i>Andrena tibialis</i>	(Kirby, 1802)	LC	Île-de-France
<i>Andrena trimmerana</i>	(Kirby, 1802)	DD	
<i>Andrena vaga</i>	Panzer, 1799	LC	Île-de-France
<i>Andrena varians</i>	(Kirby, 1802)	LC	
<i>Andrena ventralis</i>	Imhoff, 1832	DD	Île-de-France
<i>Andrena viridescens</i>	Viereck, 1916	DD	
<i>Andrena wilkella</i>	(Kirby, 1802)	DD	
<i>Panurgus banksianus</i>	(Kirby, 1802)	LC	
<i>Panurgus calcaratus</i>	(Scopoli, 1763)	LC	
<i>Panurgus dentipes</i>	Latreille, 1811	LC	
Apidae			
<i>Ammobates punctatus</i>	(Fabricius, 1804)	LC	
<i>Anthophora bimaculata</i>	(Panzer, 1798)	LC	
<i>Anthophora furcata</i>	(Panzer, 1798)	LC	
<i>Anthophora plumipes</i>	(Pallas, 1772)	LC	
<i>Anthophora quadrimaculata</i>	(Panzer, 1798)	DD	
<i>Anthophora retusa</i>	(Linnaeus, 1758)	LC	Île-de-France
<i>Apis mellifera</i>	Linnaeus, 1758	DD	
<i>Bombus barbutellus</i>	(Kirby, 1802)	LC	Île-de-France
<i>Bombus bohemicus</i>	Seidl, 1838	LC	
<i>Bombus campestris</i>	(Panzer, 1800)	LC	
<i>Bombus cryptarum</i>	(Fabricius, 1775)	LC	Île-de-France
<i>Bombus hortorum</i>	(Linnaeus, 1761)	LC	
<i>Bombus humilis</i>	Illiger, 1806	LC	Île-de-France

Listes des abeilles sauvages de la région Île-de-France

Espèce	Auteur	LR Eu (Nieto et al., 2014)	Znieff (Dufrière et al., 2017)
<i>Bombus hypnorum</i>	(Linnaeus, 1758)	LC	
<i>Bombus jonellus</i>	(Kirby, 1802)	LC	Île-de-France
<i>Bombus lapidarius</i>	(Linnaeus, 1758)	LC	
<i>Bombus lucorum</i>	(Linnaeus, 1761)	LC	
<i>Bombus magnus</i>	Vogt, 1911	LC	Île-de-France
<i>Bombus norvegicus</i>	(Sparre-Schneider, 1918)	LC	Île-de-France
<i>Bombus pascuorum</i>	(Scopoli, 1763)	LC	
<i>Bombus pratorum</i>	(Linnaeus, 1761)	LC	
<i>Bombus ruderarius</i>	(Müller, 1776)	LC	
<i>Bombus ruderatus</i>	(Fabricius, 1775)	LC	Île-de-France
<i>Bombus rupestris</i>	(Fabricius, 1793)	LC	
<i>Bombus sylvarum</i>	(Linnaeus, 1761)	LC	Île-de-France
<i>Bombus sylvestris</i>	(Lepeletier, 1833)	LC	
<i>Bombus terrestris</i>	(Linnaeus, 1758)	LC	
<i>Bombus vestalis</i>	(Geoffroy in Fourcroy, 1785)	LC	
<i>Ceratina chalybea</i>	Chevrier, 1872	LC	Île-de-France
<i>Ceratina cucurbitina</i>	(Rossi, 1792)	LC	
<i>Ceratina cyanea</i>	(Kirby, 1802)	LC	
<i>Ceratina gravidula</i>	Gerstäcker, 1869	LC	
<i>Epeoloides coecutiens</i>	(Fabricius, 1775)	LC	Île-de-France
<i>Epeolus cruciger</i>	(Panzer, 1799)	NT	Île-de-France
<i>Epeolus fallax</i>	Morawitz, 1872	LC	
<i>Epeolus variegatus</i>	(Linnaeus, 1758)	LC	Île-de-France
<i>Eucera longicornis</i>	(Linnaeus, 1758)	LC	Île-de-France
<i>Eucera nigrescens</i>	Pérez, 1880	LC	
<i>Melecta albifrons</i>	(Forster, 1771)	LC	
<i>Melecta luctuosa</i>	(Scopoli, 1770)	LC	Île-de-France
<i>Nomada alboguttata</i>	Herrich-Schäffer, 1839	LC	
<i>Nomada argentata</i>	Herrich-Schäffer, 1839	NT	Île-de-France
<i>Nomada atroscutellaris</i>	Strand, 1921	LC	
<i>Nomada baccata</i>	Smith, 1844	NT	Île-de-France
<i>Nomada bifasciata</i>	Olivier, 1811	LC	
<i>Nomada conjungens</i>	Herrich-Schäffer, 1839	LC	
<i>Nomada discrepans</i>	Schmiedeknecht, 1882	LC	Île-de-France
<i>Nomada distinguenda</i>	Morawitz, 1873	LC	
<i>Nomada fabriciana</i>	(Linnaeus, 1767)	LC	
<i>Nomada femoralis</i>	Morawitz, 1868	LC	
<i>Nomada ferruginata</i>	(Linnaeus, 1767)	LC	
<i>Nomada flava</i>	Panzer, 1797	LC	
<i>Nomada flavoguttata</i>	(Kirby, 1802)	LC	
<i>Nomada flavopicta</i>	(Kirby, 1802)	LC	Île-de-France
<i>Nomada fucata</i>	Panzer, 1798	LC	
<i>Nomada fulvicornis</i>	Fabricius, 1793	LC	
<i>Nomada goodeniana</i>	(Kirby, 1802)	LC	
<i>Nomada integra</i>	Brullé, 1832	LC	
<i>Nomada kohli</i>	Schmiedeknecht, 1882	LC	Île-de-France

Listes des abeilles sauvages de la région Île-de-France

Espèce	Auteur	LR Eu (Nieto et al., 2014)	Znieff (Dufrière et al., 2017)
<i>Nomada lathburiana</i>	(Kirby, 1802)	LC	
<i>Nomada leucophthalma</i>	(Kirby, 1802)	LC	Île-de-France
<i>Nomada marshamella</i>	(Kirby, 1802)	LC	
<i>Nomada mutabilis</i>	Morawitz, 1871	LC	Île-de-France
<i>Nomada mutica</i>	Morawitz, 1872	NT	Île-de-France
<i>Nomada opaca</i>	Alfken, 1913	NT	Île-de-France
<i>Nomada panurgina</i>	Morawitz, 1868	LC	Île-de-France
<i>Nomada panzeri</i>	Lepeletier, 1841	LC	
<i>Nomada ruficornis</i>	(Linnaeus, 1758)	LC	
<i>Nomada rufipes</i>	Fabricius, 1793	LC	Île-de-France
<i>Nomada sexfasciata</i>	Panzer, 1799	LC	Île-de-France
<i>Nomada sheppardana</i>	(Kirby, 1802)	LC	
<i>Nomada signata</i>	Jurine, 1807	LC	
<i>Nomada stigma</i>	Fabricius, 1804	LC	
<i>Nomada striata</i>	Fabricius, 1793	LC	Île-de-France
<i>Nomada succincta</i>	Panzer, 1798	LC	
<i>Nomada tridentirostris</i>	Dours, 1873	LC	Île-de-France
<i>Nomada villosa</i>	Thomson, 1870	NT	Île-de-France
<i>Nomada zonata</i>	Panzer, 1797	LC	
<i>Tetralonia alticincta</i>	(Lepeletier, 1841)	LC	Île-de-France
<i>Tetralonia malvae</i>	(Rossi, 1790)	LC	
<i>Thyreus orbatus</i>	(Lepeletier, 1841)	LC	Île-de-France
<i>Xylocopa valga</i>	Gerstäcker, 1872	LC	
<i>Xylocopa violacea</i>	(Linnaeus, 1758)	LC	
Colletidae			
<i>Colletes cunicularius</i>	(Linnaeus, 1761)	LC	
<i>Colletes daviesanus</i>	Smith, 1846	LC	
<i>Colletes fodiens</i>	(Geoffroy in Fourcroy, 1785)	VU	Île-de-France
<i>Colletes hederæ</i>	Schmidt & Westrich, 1993	LC	
<i>Colletes similis</i>	Schenck, 1853	LC	
<i>Colletes succinctus</i>	(Linnaeus, 1758)	NT	Île-de-France
<i>Hylaeus angustatus</i>	(Schenck, 1861)	LC	Île-de-France
<i>Hylaeus annularis</i>	(Kirby, 1802)	DD	
<i>Hylaeus brevicornis</i>	Nylander, 1852	LC	
<i>Hylaeus clypearis</i>	(Schenck, 1853)	LC	
<i>Hylaeus communis</i>	Nylander, 1852	LC	
<i>Hylaeus confusus</i>	Nylander, 1852	LC	
<i>Hylaeus cornutus</i>	Curtis, 1831	LC	Île-de-France
<i>Hylaeus difformis</i>	(Eversmann, 1852)	LC	Île-de-France
<i>Hylaeus dilatatus</i>	(Kirby, 1802)	LC	
<i>Hylaeus euryscapus</i>	Förster, 1871	DD	Île-de-France
<i>Hylaeus gibbus</i>	Saunders, 1850	LC	
<i>Hylaeus gredleri</i>	Förster, 1871	LC	
<i>Hylaeus hyalinatus</i>	Smith, 1842	LC	
<i>Hylaeus imparilis</i>	Förster, 1871	LC	
<i>Hylaeus incongruus</i>	Förster, 1871	DD	Île-de-France

Listes des abeilles sauvages de la région Île-de-France

Espèce	Auteur	LR Eu (Nieto et al., 2014)	Znieff (Dufrière et al., 2017)
<i>Hylaeus leptcephalus</i>	(Morawitz, 1871)	LC	Île-de-France
<i>Hylaeus nigritus</i>	(Fabricius, 1798)	LC	
<i>Hylaeus pectoralis</i>	Förster, 1871	DD	
<i>Hylaeus pictipes</i>	Nylander, 1852	LC	
<i>Hylaeus pictus</i>	(Smith, 1853)	DD	
<i>Hylaeus pilosulus</i>	(Pérez, 1903)	DD	Île-de-France
<i>Hylaeus punctatus</i>	(Brullé, 1832)	LC	
<i>Hylaeus rinki</i>	(Gorski, 1852)	LC	Île-de-France
<i>Hylaeus signatus</i>	(Panzer, 1797)	LC	
<i>Hylaeus sinuatus</i>	(Schenck, 1853)	LC	
<i>Hylaeus variegatus</i>	(Fabricius, 1798)	LC	
Halictidae			
<i>Ceylalictus variegatus</i>	(Olivier, 1789)	LC	Île-de-France
<i>Dufourea inermis</i>	(Nylander, 1848)	NT	
<i>Halictus compressus</i>	(Walckenaer, 1802)	LC	
<i>Halictus langobardicus</i>	Blüthgen, 1944	LC	
<i>Halictus maculatus</i>	Smith, 1848	LC	
<i>Halictus quadricinctus</i>	(Fabricius, 1777)	NT	Île-de-France
<i>Halictus rubicundus</i>	(Christ, 1791)	LC	
<i>Halictus scabiosae</i>	(Rossi, 1790)	LC	
<i>Halictus sexcinctus</i>	(Fabricius, 1775)	LC	Île-de-France
<i>Halictus simplex</i>	Blüthgen, 1923	LC	
<i>Lasioglossum aeratum</i>	(Kirby, 1802)	LC	Île-de-France
<i>Lasioglossum albipes</i>	(Fabricius, 1781)	LC	
<i>Lasioglossum albocinctum</i>	(Lucas, 1849)	LC	
<i>Lasioglossum bluethgeni</i>	Ebmer, 1971	LC	Île-de-France
<i>Lasioglossum brevicorne</i>	(Schenck, 1869)	NT	Île-de-France
<i>Lasioglossum calceatum</i>	(Scopoli, 1763)	LC	
<i>Lasioglossum corvinum</i>	(Morawitz, 1877)	LC	
<i>Lasioglossum costulatum</i>	(Kriechbaumer, 1873)	NT	Île-de-France
<i>Lasioglossum fulvicorne</i>	(Kirby, 1802)	LC	
<i>Lasioglossum glabriusculum</i>	(Morawitz, 1872)	LC	
<i>Lasioglossum griseolum</i>	(Morawitz, 1872)	LC	
<i>Lasioglossum intermedium</i>	(Schenck, 1869)	NT	Île-de-France
<i>Lasioglossum interruptum</i>	(Panzer, 1798)	LC	
<i>Lasioglossum laevigatum</i>	(Kirby, 1802)	NT	Île-de-France
<i>Lasioglossum laticeps</i>	(Schenck, 1869)	LC	
<i>Lasioglossum lativentre</i>	(Schenck, 1853)	LC	
<i>Lasioglossum leucopus</i>	(Kirby, 1802)	LC	
<i>Lasioglossum leucozonium</i>	(Schrank, 1781)	LC	
<i>Lasioglossum limbellum</i>	(Morawitz, 1876)	DD	Île-de-France
<i>Lasioglossum lineare</i>	(Schenck, 1869)	DD	Île-de-France
<i>Lasioglossum majus</i>	(Nylander, 1852)	NT	Île-de-France
<i>Lasioglossum malachurum</i>	(Kirby, 1802)	LC	
<i>Lasioglossum marginatum</i>	(Brullé, 1832)	LC	
<i>Lasioglossum marginellum</i>	(Schenck, 1853)	NT	Île-de-France

Listes des abeilles sauvages de la région Île-de-France

Espèce	Auteur	LR Eu (Nieto et al., 2014)	Znieff (Dufrière et al., 2017)
<i>Lasioglossum mediterraneum</i>	(Blüthgen, 1926)	LC	
<i>Lasioglossum minutissimum</i>	(Kirby, 1802)	LC	
<i>Lasioglossum minutulum</i>	(Schenck, 1853)	NT	
<i>Lasioglossum monstificum</i>	(Morawitz, 1891)	NT	Île-de-France
<i>Lasioglossum morio</i>	(Fabricius, 1793)	LC	
<i>Lasioglossum nitidiusculum</i>	(Kirby, 1802)	LC	
<i>Lasioglossum nitidulum</i>	(Fabricius, 1804)	LC	
<i>Lasioglossum pallens</i>	(Brullé, 1832)	LC	
<i>Lasioglossum parvulum</i>	(Schenck, 1853)	LC	
<i>Lasioglossum pauperatum</i>	(Brullé, 1832)	LC	
<i>Lasioglossum pauxillum</i>	(Schenck, 1853)	LC	
<i>Lasioglossum politum</i>	(Schenck, 1853)	LC	
<i>Lasioglossum prasinum</i>	(Smith, 1848)	NT	Île-de-France
<i>Lasioglossum punctatissimum</i>	(Schenck, 1853)	LC	
<i>Lasioglossum puncticolle</i>	(Morawitz, 1872)	LC	
<i>Lasioglossum pygmaeum</i>	(Schenck, 1853)	NT	Île-de-France
<i>Lasioglossum quadrinotatum</i>	(Schenck, 1861)	NT	Île-de-France
<i>Lasioglossum semilucens</i>	(Alfken, 1914)	LC	
<i>Lasioglossum sexnotatum</i>	(Kirby, 1802)	NT	Île-de-France
<i>Lasioglossum sexstrigatum</i>	(Schenck, 1869)	LC	
<i>Lasioglossum subhirtum</i>	(Lepeletier, 1841)	LC	
<i>Lasioglossum tricinctum</i>	(Schenck, 1874)	DD	Île-de-France
<i>Lasioglossum villosulum</i>	(Kirby, 1802)	LC	
<i>Lasioglossum xanthopus</i>	(Kirby, 1802)	NT	Île-de-France
<i>Lasioglossum zonulum</i>	(Smith, 1848)	LC	
<i>Seladonia confusa</i>	(Smith, 1853)	LC	Île-de-France
<i>Seladonia leucahenea</i>	(Ebmer, 1972)	VU	Île-de-France
<i>Seladonia seladonia</i>	(Fabricius, 1794)	LC	Île-de-France
<i>Seladonia smaragdula</i>	(Vachal, 1895)	LC	
<i>Seladonia subaurata</i>	(Rossi, 1792)	LC	
<i>Seladonia submediterranea</i>	Pauly, 2015		
<i>Seladonia tumulorum</i>	(Linnaeus, 1758)	LC	
<i>Sphecodes albilabris</i>	(Fabricius, 1793)	LC	
<i>Sphecodes alternatus</i>	Smith, 1853	LC	
<i>Sphecodes crassanus</i>	Warncke, 1992	LC	Île-de-France
<i>Sphecodes crassus</i>	Thomson, 1870	LC	
<i>Sphecodes croaticus</i>	Meyer, 1922	NT	
<i>Sphecodes ephippius</i>	(Linnaeus, 1767)	LC	
<i>Sphecodes ferruginatus</i>	Hagens, 1882	LC	
<i>Sphecodes geoffrellus</i>	(Kirby, 1802)	LC	
<i>Sphecodes gibbus</i>	(Linnaeus, 1758)	LC	
<i>Sphecodes hyalinatus</i>	Hagens, 1882	NT	Île-de-France
<i>Sphecodes longulus</i>	Hagens, 1882	LC	Île-de-France
<i>Sphecodes majalis</i>	Pérez, 1903	NT	Île-de-France
<i>Sphecodes marginatus</i>	Hagens, 1882	LC	
<i>Sphecodes miniatus</i>	Hagens, 1882	LC	

Listes des abeilles sauvages de la région Île-de-France

Espèce	Auteur	LR Eu (Nieto et al., 2014)	Znieff (Dufrière et al., 2017)
<i>Sphecodes monilicornis</i>	(Kirby, 1802)	LC	
<i>Sphecodes niger</i>	Hagens, 1874	LC	
<i>Sphecodes pellucidus</i>	Smith, 1845	LC	
<i>Sphecodes pseudofasciatus</i>	Blüthgen, 1925	DD	
<i>Sphecodes puncticeps</i>	Thomson, 1870	LC	
<i>Sphecodes reticulatus</i>	Thomson, 1870	LC	
<i>Sphecodes rubicundus</i>	Hagens, 1875	NT	Île-de-France
<i>Sphecodes ruficrus</i>	(Erichson in Waltl, 1835)	LC	
<i>Sphecodes rufiventris</i>	(Panzer, 1797)	LC	
<i>Sphecodes scabricollis</i>	Wesmael in Sichel, 1866	DD	Île-de-France
<i>Sphecodes schenckii</i>	Hagens, 1882	NT	Île-de-France
<i>Sphecodes spinulosus</i>	Hagens, 1875	NT	Île-de-France
Megachilidae			
<i>Aglaopis tridentata</i>	(Nylander, 1848)	LC	Île-de-France
<i>Anthidiellum strigatum</i>	(Panzer, 1802)	LC	
<i>Anthidium florentinum</i>	(Fabricius, 1775)	LC	
<i>Anthidium manicatum</i>	(Linnaeus, 1758)	LC	
<i>Anthidium oblongatum</i>	(Illiger, 1806)	LC	
<i>Anthidium punctatum</i>	Latreille, 1809	LC	
<i>Anthidium septemspinosum</i>	Lepeletier, 1841	DD	
<i>Chelostoma campanularum</i>	(Kirby, 1802)	LC	
<i>Chelostoma distinctum</i>	(Stöckert, 1929)	LC	
<i>Chelostoma florisomne</i>	(Linnaeus, 1758)	LC	
<i>Chelostoma rapunculi</i>	(Lepeletier, 1841)	LC	
<i>Coelioxys afer</i>	Lepeletier, 1841	LC	
<i>Coelioxys alatus</i>	Förster, 1853	LC	
<i>Coelioxys aurolimbatus</i>	Förster, 1853	LC	
<i>Coelioxys conoideus</i>	(Illiger, 1806)	LC	
<i>Coelioxys elongatus</i>	Lepeletier, 1841	LC	Île-de-France
<i>Coelioxys inermis</i>	(Kirby, 1802)	LC	
<i>Coelioxys mandibularis</i>	Nylander, 1848	LC	Île-de-France
<i>Coelioxys quadridentatus</i>	(Linnaeus, 1758)	LC	Île-de-France
<i>Coelioxys rufescens</i>	Lepeletier & Audinet-Serville, 1825	LC	Île-de-France
<i>Heriades crenulata</i>	Nylander, 1856	LC	
<i>Heriades truncorum</i>	(Linnaeus, 1758)	LC	
<i>Hoplitis acuticornis</i>	(Dufour & Perris, 1840)	LC	Île-de-France
<i>Hoplitis adunca</i>	(Panzer, 1798)	LC	
<i>Hoplitis claviventris</i>	(Thomson, 1872)	LC	Île-de-France
<i>Hoplitis leucomelana</i>	(Kirby, 1802)	LC	
<i>Hoplitis tridentata</i>	(Dufour & Perris, 1840)	LC	Île-de-France
<i>Lithurgus cornutus</i>	(Fabricius, 1787)	LC	Île-de-France
<i>Megachile alpicola</i>	Alfken, 1924	DD	Île-de-France
<i>Megachile argentata</i>	(Fabricius, 1793)		
<i>Megachile centuncularis</i>	(Linnaeus, 1758)	LC	
<i>Megachile circumcincta</i>	(Kirby, 1802)	LC	Île-de-France
<i>Megachile ericetorum</i>	Lepeletier, 1841	LC	

Listes des abeilles sauvages de la région Île-de-France

Espèce	Auteur	LR Eu (Nieto et al., 2014)	Znieff (Dufrière et al., 2017)
<i>Megachile lagopoda</i>	(Linnaeus, 1761)	LC	
<i>Megachile leachella</i>	Curtis, 1828	LC	
<i>Megachile ligniseca</i>	(Kirby, 1802)	DD	Île-de-France
<i>Megachile maritima</i>	(Kirby, 1802)	DD	
<i>Megachile rotundata</i>	(Fabricius, 1787)	DD	
<i>Megachile sculpturalis</i>	Smith, 1853		
<i>Megachile versicolor</i>	Smith, 1844	DD	
<i>Megachile willughbiella</i>	(Kirby, 1802)	LC	
<i>Osmia aurulenta</i>	(Panzer, 1799)	LC	
<i>Osmia bicolor</i>	(Schrank, 1781)	LC	
<i>Osmia bicornis</i>	(Linnaeus, 1758)	LC	
<i>Osmia brevicornis</i>	(Fabricius, 1798)	LC	
<i>Osmia caerulescens</i>	(Linnaeus, 1758)	LC	
<i>Osmia cornuta</i>	(Latreille, 1805)	LC	
<i>Osmia gallarum</i>	Spinola, 1807	LC	Île-de-France
<i>Osmia leaiana</i>	(Kirby, 1802)	LC	
<i>Osmia niveata</i>	(Fabricius, 1804)	LC	
<i>Osmia parietina</i>	Curtis, 1828	LC	
<i>Osmia rufohirta</i>	Latreille, 1811	LC	
<i>Osmia spinulosa</i>	(Kirby, 1802)	LC	
<i>Osmia submicans</i>	Morawitz, 1870	LC	Île-de-France
<i>Osmia uncinata</i>	Gerstäcker, 1869	LC	Île-de-France
<i>Pseudoanthidium nanum</i>	(Mocsáry, 1881)	LC	
<i>Stelis breviscula</i>	(Nylander, 1848)	LC	
<i>Stelis odontopyga</i>	Noskiewicz, 1926	LC	
<i>Stelis ornatula</i>	(Klug, 1808)	LC	
<i>Stelis phaeoptera</i>	(Kirby, 1802)	DD	
<i>Stelis punctulatissima</i>	(Kirby, 1802)	LC	
<i>Stelis signata</i>	(Latreille, 1809)	LC	Île-de-France
<i>Trachusa byssina</i>	(Panzer, 1798)	LC	
Melittidae			
<i>Dasygaster hirtipes</i>	(Fabricius, 1793)	LC	
<i>Macropis europaea</i>	Warncke, 1973	LC	
<i>Macropis fulvipes</i>	(Fabricius, 1804)	LC	Île-de-France
<i>Melitta haemorrhoidalis</i>	(Fabricius, 1775)	LC	Île-de-France
<i>Melitta leporina</i>	(Panzer, 1799)	LC	
<i>Melitta nigricans</i>	Alfken, 1905	LC	
<i>Melitta tricincta</i>	Kirby, 1802	NT	Île-de-France

Bibliographie

Bayan T., Gadoum S., Klimczak É. & Houard X. (2024). *Programme d'actions inter-Parcs naturels régionaux franciliens en faveur des insectes pollinisateurs sauvages - Bilan*. Office pour les insectes et leur environnement – Parcs naturels régionaux franciliens -Région Île-de-France – DRIEAT,127 p.

Dufrêne E., Gadoum S., Genoud D., Rasmont P., Pauly A., Lair X. & Aubert M. (2017). *Première liste des espèces d'abeilles (Hymenoptera Apoidea Anthophila) déterminantes de l'inventaire ZNIEFF en Île-de-France*. CSRPN Île-de-France, 10 p

Dufrêne E., Gadoum S., Genoud D., Rasmont P., Pauly A., Lair X., Aubert M. & Monsavoir A., (2020). *Liste des espèces d'abeilles déterminantes de Znieff en région Île-de-France*. DRIEE Île-de-France – CSRPN Île-de-France – Opie,10 p.

Gadoum S. (2020). *Domaine régional de Flicourt (Guernes – 78) : inventaire et expertise des Hyménoptères Apoïdes (Spheciforma et Anthophila) et Vespoïdes Vespidae*. Office pour les insectes et leur environnement – Agence des Espaces Verts d'Île-de-France. Rapport d'étude, 108p.

Le Féon, V., Blottière D., Genoud D. & Lambert O. (2020). Contribution à la connaissance des abeilles de la Loire-Atlantique, du Maine-et-Loire et de la Vendée. *Osmia*, 8 : 63-81.

Michener, C.D. (2007) *The bees of the world*, second edition. The Johns Hopkins University Press, Baltimore, 963p.

Michez D., Rasmont P., Terzo M., & Vereecken N.J. (2019). *Abeilles d'Europe. Hyménoptères d'Europe volume 1*. Editions NAP, 548p.

Nieto A., Roberts S. P. M., Kemps J., Rasmont P., Kuhlmann M., Garcia Criado M., Biesmeijer J. C., Bogusch P., Dathe H. H., De La Rua P., De Meulemeester T., Dehon M., Dewulf A., Ortiz-Sanchez F. J., Lhomme P., Pauly A., Potts S. G., Praz C., Quaranta M., Radchenko V. G., Scheuchl E., Smit J., Straka J., Terzo M., Tomozii B., Window J. & Michez D. (2014). *European Red List of bees*. Luxembourg : Publication Office of the European Union, 85 p.

Philippe C., Savina H. & Servière L. (2022). Liste préliminaire des Hyménoptères Anthophila du département de l'Ariège et contribution à l'inventaire de la réserve naturelle régionale du massif du Saint-Barthélémy. *L'Entomologiste*, 78(3) : 175-187.

Rasmont P., Ebmer P.A., Banaszak J. & Van den Zanden G. (1995). Hymenoptera Apoidea Gallica. Liste taxonomique des abeilles de France, de Belgique, de Suisse et du Grand-Duché de Luxembourg. *Bulletin de la Société entomologique de France*, 100 : 1-98.

Rasmont P., Genoud D., Gadoum G., Aubert M., Dufrêne E., Le Goff G., Mahé G., Michez D. & Pauly A. (2017), *Hymenoptera Apoidea Gallica : liste des abeilles sauvages de Belgique, France, Luxembourg et Suisse*. Atlas Hymenoptera, Université de Mons, 15 p.

Terret P., Malécot D., Genoud D., Dufrêne E., Aubert M. & Cretin J.Y. (2020). Liste préliminaire des abeilles de l'ancienne région Franche-Comté (Hymenoptera, Anthophila). *Osmia*, 8 :11-30.

Zaninotto, V., Fauviau A. & Dajoz. I. (2023). Diversity of Greenspace Design and Management Impacts Pollinator Communities in a Densely Urbanized Landscape: The City of Paris, France. *Urban Ecosystems*, 26 : 503–515.

Crédits photos : Tarek Bayan

Première de couverture : *Chelostoma florissomme* mâle
Deuxième de couverture : *Lasioglossum malachurum* femelle
Page 1 : *Megachile centuncularis* femelle
Page 2 : *Anthophora bimaculata* femelle
Quatrième de couverture : *Andrena flavipes* femelle

Contact : tarek.bayan@insectes.org



OPIE

OFFICE POUR
LES INSECTES ET
LEUR ENVIRONNEMENT



SIÈGE SOCIAL

chemin rural n°7 – la Minière
BP30 - 78041 Guyancourt cedex

MAISON DES INSECTES

718 av du Dr Marcel Touboul
78955 Carrières-sous-Poissy

ANTENNE OCCITANIE

Centre de Biologie pour la Gestion des Populations
755, Av. du Campus Agropolis
CS 30016 - 34988 Montpellier / Lez cedex

Association
agrée par les ministères
chargés de l'environnement
et de l'éducation nationale

Membre de FNE et de l'UICN